

## COÛT DE PRODUCTION APRÈS RÉMUNÉRATION des exploitations bovins lait

Dans le cadre des réseaux d'élevage qui associent l'Institut de l'élevage et les Chambres d'agriculture, des travaux ont été conduits sur le coût de production après rémunération des exploitations bovins lait. Une méthode de calcul a été élaborée et testée, dans le

respect d'une norme internationale qui permet des comparaisons. Le réseau ROSACE bovins lait région Centre a été associé à ce travail, qui a des retombées sur le conseil aux éleveurs.

	France (Centre)	Allemagne (Nord)	Argentine	Nouvelle Zélande	Etats-Unis (Wisconsin)	Canada
Nombre VL	60	90	600	913	350	131
Production de lait (1000 l)	483	780	3 700	4 855	3 700	1 100
SAU (ha)	110	95	730	335	300	249
<b>Coût de product. (€/1000l)</b>	<b>403</b>	<b>392</b>	<b>201</b>	<b>233</b>	<b>306</b>	<b>479</b>
Dont charges courantes	257	274	150	183	250	298
Dont amortissements	45	33	4	18	20	29
Dont rémunération travail et capital	101	85	47	32	36	152

**Coût de production après rémunération 2008 pour quelques cas-types de la base de données IFCN (International Farm Comparison Network) – source étude réseaux d'élevage Institut de l'élevage Chambres d'agriculture.**

(attention : les exemples choisis ne sont pas forcément représentatifs des pays considérés)

**Pour en savoir plus :**

plaquette "calculer le coût de production d'un atelier bovins lait" collection Thema - septembre 2009

## COÛT DE PRODUCTION APRÈS RÉMUNÉRATION des exploitations d'arboriculture fruitière de la région Centre

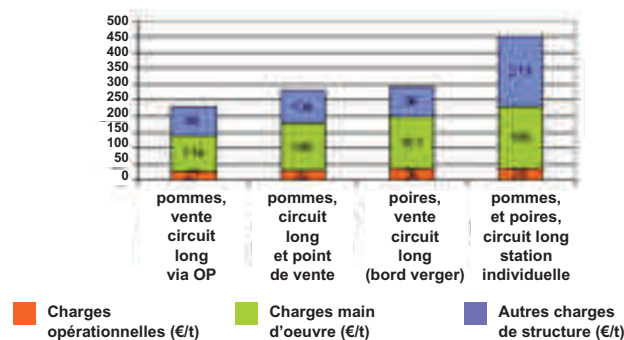
Dans le cadre du programme d'actions de la filière fruits lancé en 2007, des "schémas d'exploitation" ont été décrits par les Chambres d'agriculture et la profession agricole, afin de mieux comprendre les possibilités d'installation dans ce secteur. Ces schémas, véritables portraits globaux d'exploitation-types comprenant des données de production, d'économie et de main d'œuvre, permettent un calcul du coût de production avant rémunération du travail exploitant et du capital.

**La main d'œuvre tient une place importante dans le coût de production des exploitations fruitières.**

### D'autres données relatives à la compétitivité...

- ➔ **Diaporama sur la compétitivité** de l'Assemblée Permanente des Chambres d'Agriculture.
- ➔ **Coût opérationnel des exploitations grandes cultures** publiés par la Chambre d'agriculture de l'Indre.
- ➔ **Calculs de coûts de production en viticulture** dans le cadre du référentiel du vigneron (Chambre d'agriculture de Loir-et-Cher).

Coût de production (avant rémunération) des fruits dans 4 systèmes d'exploitation - source CAP filière fruits - 2007



L'équipe mutualisée économie des Chambres d'agriculture du Centre a démarré son activité de veille, études et prospectives en économie au 1er septembre 2010. Elle comprend **Jean-François MÉRÉ, Laurent BARADUC, Thierry DUFRESNE et Benoit TASSIN**, chacun pour une partie de son temps. Son programme d'activités est fixé par un groupe d'élus économie inter-Chambres, composé de **François CHENAULT** (Cher), **Philippe VOYET** (Eure-et-Loir), **Denis COUTURIER** (Indre), **Patrick CINTRAT** (Indre-et-Loire), **Eric FASSOT** (Loir-et-Cher) et **Jean-Marc COULON** (Loiret) et placé sous la présidence de **Guy VASSEUR** (Président référent). N'hésitez pas à faire part de vos observations sur les productions de cette équipe, et à suggérer des thèmes d'études.



# MIEUX APPRÉHENDER LA COMPÉTITIVITÉ

Equipe mutualisée économie des Chambres d'agriculture du Centre

Novembre 2010

La compétitivité est une préoccupation forte des agriculteurs, des responsables professionnels et des conseillers. Définie comme la capacité à supporter la concurrence, la compétitivité comporte des facettes bien différentes, que ce document s'efforce de décrire, et d'illustrer par des travaux sur ce thème. Retenons que la compétitivité nécessite de bien maîtriser ses charges sans pénaliser sa production, de travailler l'organisation des filières et de la collecte, et d'avoir une stratégie de positionnement de son produit. Et le calcul du coût de production est en général une étape nécessaire pour y voir clair.

## LA COMPÉTITIVITÉ SOUS SES DIFFÉRENTES FACETTES

En agriculture, la compétitivité peut être analysée pour une production, une exploitation, une filière ou un territoire, avec des conclusions différentes :

- ➔ **en céréales et oléo-protéagineux**, les exploitations de la région Centre sont globalement compétitives (faible coût de production - voir plus loin). Toutefois, l'éloignement des ports et le manque de desserte fluviale et ferroviaire pénalisent la compétitivité de ses filières
- ➔ **en pommes**, la compétitivité des exploitations est handicapée par des rendements à l'hectare plus faibles que ceux obtenus dans le sud de la France
- ➔ **en lait de vache**, la compétitivité des exploitations de la région est satisfaisante, mais celle de la filière est pénalisée par des coûts de collecte élevés (faible densité d'élevage).

Parmi les éléments qui fondent la compétitivité d'une filière, on trouve :

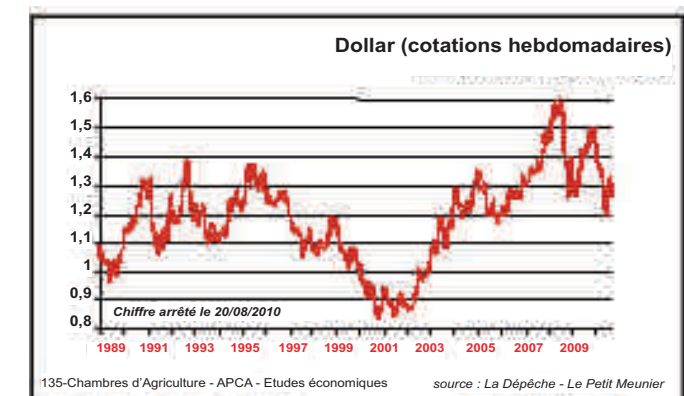
- ➔ le coût de production des exploitations
- ➔ le coût de collecte et de transport des produits
- ➔ le coût de transformation et de conditionnement
- ➔ la parité avec les monnaies des principaux pays concurrents.

**Attention : la compétitivité s'apprécie sur le long terme, et non pas avec les seules données du moment.**

La compétitivité se définit comme la capacité d'une entreprise (ou d'un groupe d'entreprise) à supporter la concurrence et à rivaliser avec d'autres opérateurs.



### Cours de l'Euro en dollar



**La parité élevée de l'euro depuis 2002 freine la compétitivité européenne : une hausse de 10 % de l'euro augmente d'autant nos prix.**

### La compétitivité prix ne fait pas tout...

Toutefois, le critère d'achat d'un client ne se limite heureusement pas au seul prix, même si celui-ci revêt une importance forte. La qualité du produit joue également un rôle important, mais aussi la stabilité de la production (face aux aléas climatiques notamment, et de ce point de vue l'Europe est mieux placée que la plupart des autres pays du monde) ainsi que la capacité... à être livré. Quoi de pire pour un industriel que de se retrouver en panne d'approvisionnement ? Enfin, la compétitivité est importante lorsque la pression de concurrence est forte et sur les circuits longs. Elle est moins vitale sur un marché manquant d'offre, ou dans le cas d'une vente directe où le rapport de confiance établi entre l'agriculteur et le consommateur compte autant que le prix demandé.

## LE COÛT DE PRODUCTION ET SON UTILITÉ

Plus précisément, selon les Chambres d'agriculture (travail inter-régional mené en 2006), 4 types de coûts de production différents peuvent être définis :

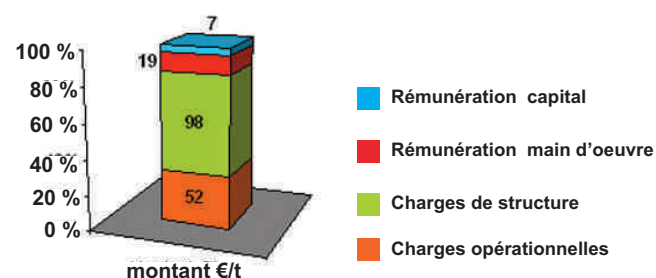
- ➔ le **"coût opérationnel"** est limité aux seuls intrants
- ➔ le **"coût affecté"** englobe les intrants mais aussi certaines charges spécifiques
- ➔ le **"coût de production avant rémunération"** prend en compte les intrants et la totalité des charges de structure (y compris main d'œuvre salariée et amortissements)
- ➔ le **"coût de production après rémunération"** englobe, en plus du décompte précédent, la rémunération de la main d'œuvre non salariée cotisations sociales comprises (par exemple 25 000 € annuels par unité de travail) et celles des capitaux (par exemple à 3 %).

Le **"coût de production"** d'une exploitation se définit comme la somme des charges nécessaires à la production (charges opérationnelles, charges de structure, rémunération de la main d'œuvre non salariée et des capitaux) ramenée au volume de cette production. Bref, il se chiffre en € / tonne (céréales, pommes, viande...), ou € / hl (lait, vin).

Mais pour les productions qui perçoivent aujourd'hui des paiements directs PAC couplés ou découplés, le coût de production avant ou après rémunération ne peut pas être comparé au prix de vente. En effet, les paiements directs s'ajoutent à ce dernier. Les Chambres d'agriculture utilisent donc 2 autres indicateurs :

- ➔ le **"prix de revient avant rémunération"** est calculé en déduisant du coût de production avant rémunération le montant des paiements directs ramenés à l'unité produite
- ➔ le **"prix de revient après rémunération"** : idem à partir du coût de production après rémunération.

Composition du coût de production après rémunération du blé tendre (€/t - système ROSACE 150 ha potentiel moyen)



Pour en savoir plus

fiche 4 pages "Coûts de production"  
Chambres d'agriculture  
décembre 2006

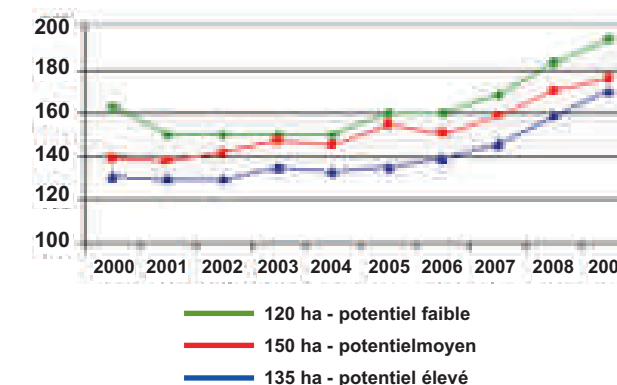
## COÛT DE PRODUCTION APRÈS RÉMUNÉRATION des exploitations grandes cultures de la région Centre

ROSACE (Réseau d'Observation des Systèmes Agricoles pour le Conseil et les Etudes – dispositif des Chambres d'agriculture permettant l'obtention de références et la réalisation d'études) calcule le "coût de production après rémunération" des exploitations grandes cultures de la région Centre depuis de nombreuses années.

### L'action CAP' revenu en Indre-et-Loire

La Chambre d'agriculture d'Indre-et-Loire, dans le cadre de ses groupes, établit des références de GTE (Gestion Technico-Economique) permettant de calculer des coûts de production (coût opérationnel et coût complet), et de faire des comparaisons sur un vaste ensemble d'exploitations. Les résultats de ces travaux appartiennent aux adhérents des groupes. Rejoignez-les et participez à ce travail en adhérant à la GTE, avec un suivi technico-économique assuré par la Chambre d'agriculture.

Coût de production blé tendre en 3 types d'exploitation grandes cultures de la région par année de récolte - Source ROSACE Grandes cultures



Le coût de production après rémunération des exploitations grandes cultures a fortement augmenté ces dernières années (hausse énergie et intrants).

Pour en savoir plus

ROSACE Centre

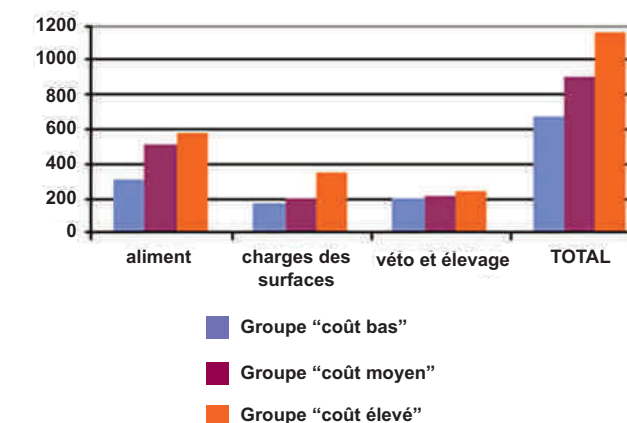
## COÛT OPÉRATIONNEL des exploitations bovins viande de l'Indre

Dans le cadre d'un partenariat avec les groupes de développement de ce département, la Chambre d'agriculture de l'Indre réalise chaque année une analyse approfondie du "coût opérationnel" (intrants ramenés à la tonne de viande produite) des exploitations bovins viande, en totalisant la viande globalement produite par les différents types d'animaux. Les coûts sont détaillés par poste, et classés en 3 groupes selon le résultat de l'élevage.

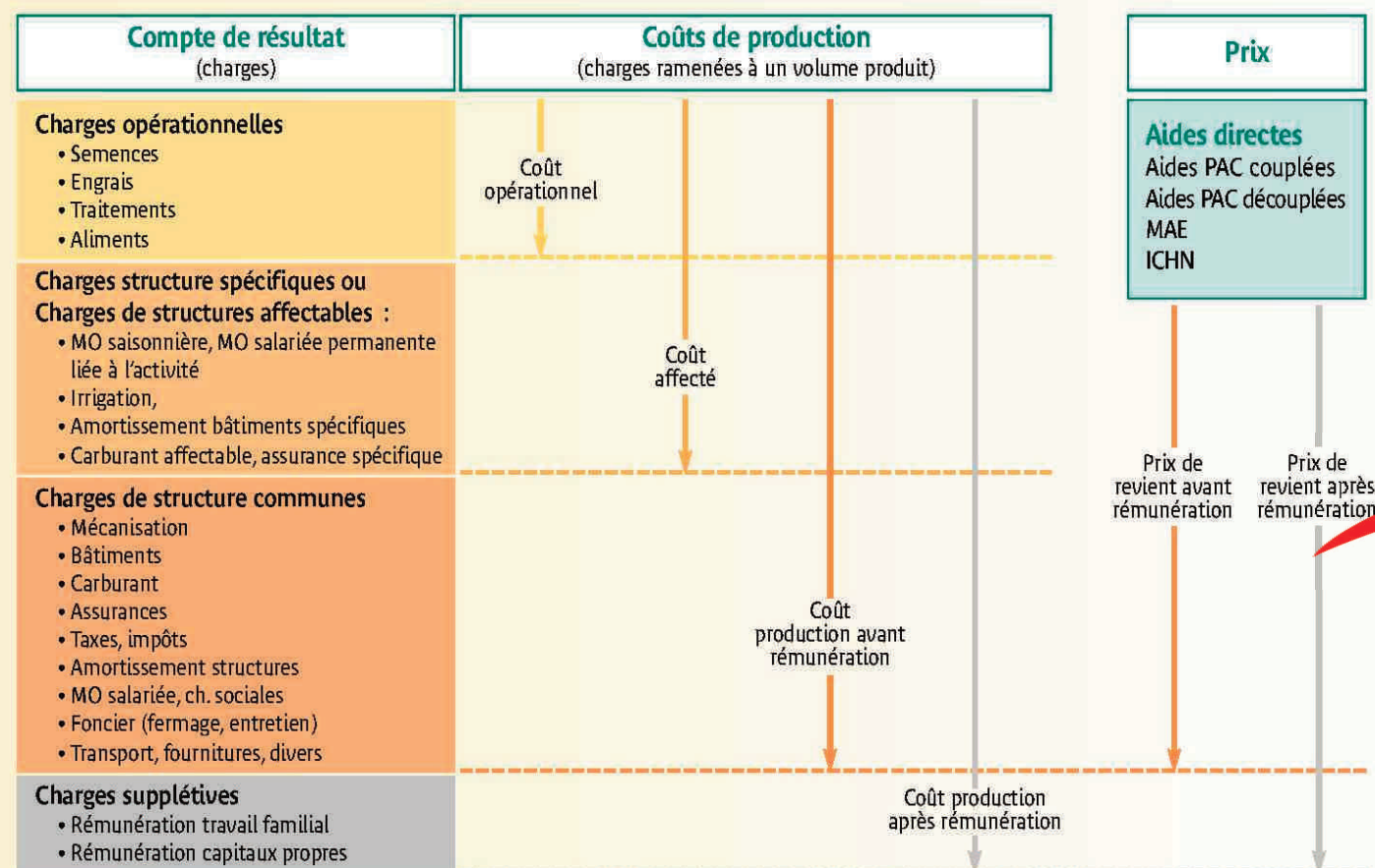
Pour en savoir plus =

Enquête coûts de production dans les élevages bovins viande  
synthèse 2009  
Chambre d'agriculture et FDGEDA de l'Indre

Coût opérationnel viande bovine de 3 groupes d'éleveurs €/t - Source Chambre d'agriculture et FDGEDA Indre



Comparaison du coût opérationnel bovins viande entre 3 groupes aux performances différentes.



### A quoi servent le coût de production et le prix de revient ?

- ➔ en grandes cultures et en viande bovine, le "coût opérationnel" permet de mesurer l'efficacité des intrants
- ➔ en production de fruits, le "coût affecté" permet des comparaisons entre exploitations d'un même bassin ou d'un même système de production en incluant notamment les charges de main d'oeuvre importantes dans ce secteur
- ➔ le **"coût de production après rémunération"** permet de comparer la compétitivité d'exploitations de pays différents
- ➔ le **"prix de revient après rémunération"** permet d'objectiver les décisions de vente : ainsi, lorsque le prix de marché atteint ce prix de revient, l'agriculteur sait que son travail et son capital sont rémunérés au niveau modélisé
- ➔ pour **améliorer son coût de production**, il faut soit diminuer ses charges en essayant de maintenir son volume de production, soit augmenter son volume de production en évitant d'augmenter d'autant les charges...